



Accusé de réception en préfecture  
095-200058485-20240403-D-2024-071-DE  
Date de télétransmission : 03/04/2024  
Date de réception en préfecture : 03/04/2024

# SCHÉMA DE DÉVELOPPEMENT DE LA LECTURE PUBLIQUE 2024 - 2027



Bienvenue sur le réseau

Valparisis  
MÉDIATHÈQUES



# LE MOT DES ÉLUS



**Yannick  
Boëdec**

Président de la communauté  
d'agglomération Val Parisis



**Marie-José  
BEAULANDE**

Vice-présidente de la  
communauté d'agglomération  
Val Parisis déléguée à la culture

La communauté d'agglomération Val Parisis s'est engagée tôt dans une politique de développement de la lecture publique.

Fort de neuf médiathèques et un bibliobus, son réseau, qui a vocation à irriguer tout le territoire, est animé par des équipes dynamiques aux compétences multiples. Ce sont ces professionnels qui ont élaboré ce premier schéma de développement de la lecture publique de l'agglomération.

Un schéma de lecture publique est un document de référence sur les orientations que nous devons travailler tous ensemble au service des différents publics. Ce document se base sur des objectifs partagés, et déclinés par médiathèque. Il se veut fédérateur et innovant.

Ces lieux culturels de proximité que sont les médiathèques doivent s'adapter à une nouvelle façon de vivre des citoyens.

Des lieux de vie où chacun peut trouver sa place, des lieux vivants où l'on peut s'autoriser des expérimentations, de l'innovation dans le fond ou la forme.

Nous vous souhaitons une bonne lecture de ce schéma, et vous invitons à découvrir notre réseau, ses projets d'actions et d'évolution, pour le plus grand bonheur de toujours plus d'habitants de l'agglomération.

# Sommaire

- **Introduction – Le mot de la Vice-Présidente** 6
  
- **Pourquoi un Schéma de développement de la lecture publique du réseau Val Paris** 8
  
- **Le territoire du Val Paris et son réseau de lecture publique** 10
  - Un diagnostic temporel
  - Le réseau de lecture publique
- **Une méthodologie collective** 12
  - Synthèse des ateliers participatifs
  - Enquête publique
- **Axes stratégiques et actions** 16
  - Le réseau de lecture publique
  - Les actions déclinées par médiathèque
    - La Médiathèque L'Éclipse : CORMEILLES-EN-PARISIS
    - La Médiathèque Maurice-Genevoix : EAUBONNE
    - La Médiathèque et Annexe André-Malraux : ERMONT
    - La Médiathèque Saint-Exupéry et son bibliobus : FRANCONVILLE
    - La Bibliothèque Georges-Brassens : MONTIGNY-LÈS-CORMEILLES
    - La Médiathèque Jean-d'Ormesson : LE PLESSIS-BOUCHARD
    - La Médiathèque Georges-Pompidou : SAINT-LEU-LA-FORÊT
    - La Médiathèque André-Cancelier : SANNOIS
  - Les indicateurs d'évaluation

# LE RÉSEAU DE LECTURE PUBLIQUE



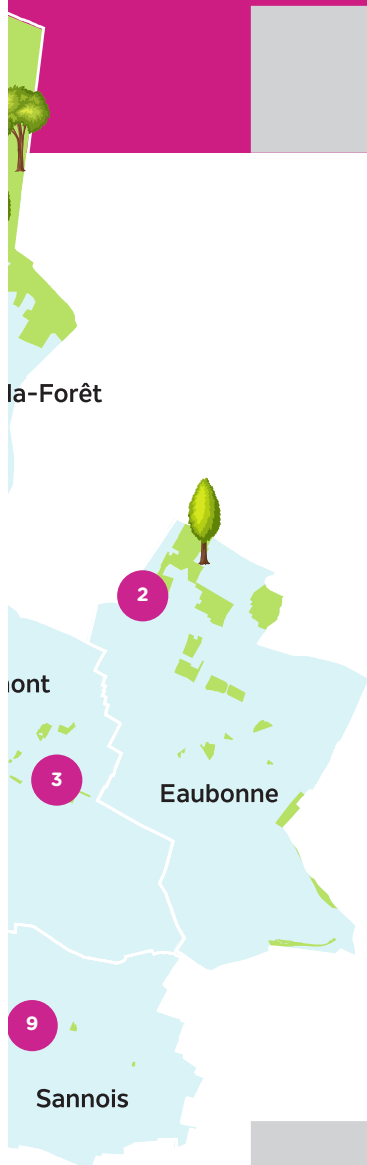
## SIÈGE DE L'AGGLOMÉRATION

271, chaussée Jules César  
95 250 Beauchamp



La communauté d'agglomération est constituée de 15 villes et de 286 517 habitants.

Le réseau de lecture publique dessert 8 villes : 192 975 habitants, soit 2/3 des habitants de l'agglomération.



- 1 Médiathèque L'Éclipse**  
3, avenue de la Libération 95 240 Corneilles-en-Parisis
- 2 Médiathèque Maurice-Genevoix**  
Place du 11 novembre 95 600 Eaubonne
- 3 Médiathèque André-Malraux**  
9, rue de la République 95 120 Ermont
- 4 Bibliothèque annexe André-Malraux**  
9 bis, allée Jean-de-Florette 95 120 Ermont
- 5 Médiathèque Saint-Exupéry**  
34, rue la Station 95 130 Franconville
- 6 Médiathèque Jean-d'Ormesson**  
5, rue Pierre-Brossolette 95 130 Le Plessis-Bouchard
- 7 Bibliothèque Georges-Brassens**  
Place de la Libération 95 370 Montigny-lès-Cormeilles
- 8 Médiathèque Georges-Pompidou**  
6, avenue des Diablots 95 320 Saint-Leu-la-Forêt
- 9 Médiathèque André-Cancelier**  
Square Jules-Ferry 95 110 Sannois

# INTRODUCTION



## Médiathèques aujourd'hui et demain

15 500 bibliothèques publiques maillent le territoire français et représentent un service public de proximité qui garantit l'égalité d'accès à la culture à tous. Elles assurent l'accès au savoir et à l'information, en proposant des livres, des journaux et revues, de la musique, des films, des jeux vidéo, des accès à Internet et à des ressources en ligne. À ces missions fondamentales s'ajoutent des activités culturelles et ludiques, ainsi que la médiation culturelle et numérique. À cette diversité de services proposés, s'ajoute celle des équipements eux-mêmes et des moyens associés. Les bibliothèques travaillent avec d'autres partenaires, associations ou services publics locaux, et s'investissent dans la participation avec les habitants.

Le Manifeste des bibliothèques publiques IFLA/Unesco (IFLA : Fédération internationale des associations et institutions de bibliothèques) est la pierre angulaire du plaidoyer des bibliothèques publiques depuis 1994. 25 ans après sa dernière version, l'IFLA et l'Unesco mettent à jour le Manifeste des bibliothèques publiques pour adapter cet

outil efficace aux évolutions des sociétés.

- Le rôle des bibliothèques est de participer à la réalisation d'une société du savoir en aidant les communautés à accéder à l'information, et en assurant la création et le partage des connaissances d'une manière équitable et inclusive.
- Cela implique une médiation proactive envers des publics nouveaux, le fait de tenir les communautés informées et conscientes de ce qui se passe, de s'approprier et de proposer l'accès à l'information locale, et d'offrir un libre accès à l'information scientifique dont la nécessité a été mise en lumière par la pandémie de Covid-19.

Autre enseignement tiré de la crise sanitaire : l'importance de l'accès à distance aux ressources et aux services.

Enfin, à travers leurs activités relatives à l'information, l'alphabétisation, l'éducation et la culture, les bibliothèques sont des agents essentiels du développement durable qui contribuent à la construction de sociétés plus équitables, humaines et durables.

# LANCEMENT ET DÉROULEMENT DE LA DÉMARCHE

Octobre 2022	Novembre 2022	Décembre 2022	Janvier – mai 2023	Juin 2023	Mars 2024	Avril 2024
Validation par la Vice-Présidente à la culture et la Direction Générale pour une élaboration participative d'un nouveau schéma de développement de la lecture publique.	Formation « Les outils participatifs », prise en charge par la BDVO (Bibliothèque Départementale du Val d'Oise) réalisée avec le Cabinet Indivisible. Cette formation a été dispensée aux directeurs et directeurs adjoints des médiathèques afin que le collectif de direction puisse construire et mener des ateliers participatifs avec leurs équipes.	Choix et construction des ateliers participatifs par le collectif de direction. Calendrier défini entre janvier et juin 2023 pour travailler avec les équipes.	Ateliers avec les équipes menés par les directeurs 1. Brainstorming : ce que représente un schéma de développement de lecture publique 2. Micros-trottoirs (à la rencontre des usagers, non-usagers et agents) 3. Ateliers du futur : la médiathèque idéale.	Séminaire des médiathèques en présence de la Vice-Présidente à la Culture 4. World café : travail en groupes sur quatre thématiques dégagées des ateliers précédents	Présentation et validation par les élus.	Présentation en Commission culture et sports et vote en Conseil communautaire.

## Pourquoi un Schéma de développement de la lecture publique du réseau Val Parisis ?

### Un aspect réglementaire

La Loi du 21 décembre 2021 relative aux bibliothèques et au développement de la lecture publique (dite Loi Robert), donne pour la première fois dans l'histoire des bibliothèques, un cadre législatif précis aux bibliothèques municipales et départementales dans le code du patrimoine. Elle conforte leur rôle et leurs missions et le développement de la lecture publique. Les bibliothèques sont aujourd'hui le premier équipement culturel public de proximité.

La Loi renforce leur rôle au sein de leur territoire et élargit leurs missions, notamment en matière d'éducation et d'inclusion sociale. Elle met également l'accent sur le numérique en bibliothèque, afin de permettre de proposer des services plus adaptés aux besoins des citoyens d'aujourd'hui.

La loi prévoit également que les collectivités territoriales doivent rédiger un schéma de développement de la lecture publique (SDLP). Ce schéma est un document qui définit les objectifs de la collectivité en matière de lecture publique, les actions à mener pour atteindre ces objectifs, ainsi que les moyens nécessaires pour les mettre en œuvre.

### Une volonté de réinterroger la politique de la lecture publique

La communauté d'agglomération du Val Parisis a été créée en 2016. Elle exerce la compétence « construction, aménagement, entretien et gestion d'équipements culturels et sportifs d'intérêt communautaire » et a défini un intérêt communautaire pour la lecture publique.

Le réseau de lecture publique Val Parisis est né d'un premier réseau (5 médiathèques), et s'est inscrit dans la continuité de son Schéma directeur de développement de la lecture publique d'origine de Val et Forêt (2015-2020).

Après la crise sanitaire et des changements organisationnels importants (RH, horaires), la volonté de travailler en ateliers participatifs avec les équipes a été une étape importante dans l'élaboration de ce nouveau Schéma de développement de la lecture publique du Val Parisis 2024-2027.

# LE TERRITOIRE DU VAL PARISIS ET LE RÉSEAU DE LECTURE PUBLIQUE

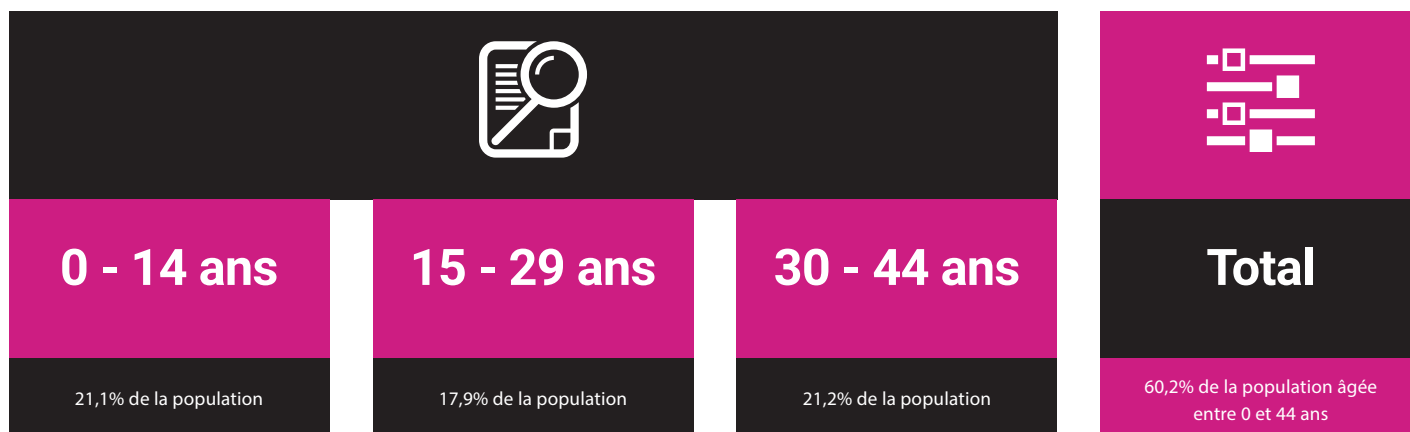
## Diagnostic temporel

étude réalisée en 2019 par le cabinet abcd,  
mise à jour chiffrée en 2023

Le territoire de Val Parisis est une zone relativement peu étendue et densément peuplée avec une moyenne au km<sup>2</sup> 30 fois supérieure à la moyenne nationale. L'arc du Sud-Est de l'agglomération passant par Corneilles-en-Parisis, Franconville, Ermont, Sannois et Eaubonne concentre 52% de la population : Le réseau de bibliothèques est donc localisé dans la partie la plus peuplée du territoire.

C'est un territoire au niveau de vie élevé, où la population active est majoritairement salariée hors de sa commune de résidence.

La présence importante des couples avec enfants : 35,1% (27,5% pour les données nationales) et les habitations constituées à 94,6% de résidences principales en fait un territoire plutôt résidentiel avec une population légèrement vieillissante, dans une zone péri-urbaine.







La jeune population est globalement diplômée avec 98% des enfants entre 6 et 17 ans qui sont scolarisés et 56,5% des 18-24 ans également. Cette forte scolarisation implique des horaires imposés et un rythme de vie des familles dépendant de cette contrainte.

26,1% de personnes sont sans diplôme (30,5% au niveau national).

68,4% des actifs ont un emploi, les **non-salariés** représentent 9,2% de la population et le **taux de chômage le plus élevé** se trouve chez les 15 – 24 ans (22,5%).

**Les bibliothèques bénéficient d'une proximité les unes des autres**, ce qui limite les difficultés engendrées par la fréquentation de plusieurs bibliothèques. Elles s'inscrivent totalement dans les obligations temporelles des habitants du fait de leur proximité avec des zones d'activités et de services. Leur fréquentation peut s'articuler avec d'autres occupations sans générer trop de contraintes temporelles supplémentaires.

**La population est mobile** car le territoire est bien desservi et parce que les ménages sont plus motorisés que sur le reste du territoire. C'est une population qui est donc habituée à se déplacer.

Cette étude a démontré le fort besoin d'adapter les horaires d'ouverture des médiathèques aux rythmes et besoins des usagers du territoire.

# OBJECTIFS POUR LE RÉSEAU DE LECTURE PUBLIQUE



## Nombre d'inscrits



### Depuis la crise sanitaire 2020 :

- Le public 0-14 ans est celui qui le plus augmenté + 28%
- Le public 15-25 ans est celui qui a le plus diminué - 58%

Médiathèques du Réseau	Population des villes 2022	Inscrits actifs 2023	% population touchée
Cormeilles-en-Parisis	26 985	4 843	18%
Eaubonne	25 670	5 067	20%
Ermont	29 205	5 130	18%
Franconville-la-Garenne	37 661	3 603	10%
Le Plessis-Bouchard	8 461	780	9%
Montigny-lès-Cormeilles	22 720	2 205	10%
Saint-Leu-la-Forêt	16 131	2 792	17%
Sannois	27 116	3 179	12%
<b>Total</b>	<b>193 949</b>	<b>27 599</b>	<b>14%</b>
<b>Moyenne nationale</b>			<b>16%</b>

On peut constater d'importantes variations du nombre d'inscrits selon les médiathèques. Eaubonne, Ermont, Cormeilles-en-Parisis et Saint-Leu-la-Forêt dépassent la moyenne nationale du taux d'inscrits.

**Objectif de développement 2024 – 2027 :**  
atteindre la moyenne nationale du taux d'inscrit dans le réseau de 16 %, voire plus !



# Fréquentation

Réseau	Entrées					Écart 2019-2023
	2019	2020	2021	2022	2023	
Cormeilles-en-Parisis	60 262	30 131	35 755	36 185	48 606	-19%
Eaubonne	118 449	64 692	79 082	97 767	108 545	-8%
Ermont	119 153	75 266	96 238	103 326	104 208	-13%
Ermont annexe	15 049	6 991	10 808	15 251	16 017	6%
Franconville-la-Garenne	70 064	26 159	21 551	35 171	37 043	-47%
Franconville Bibliobus	4 666	2 676	3 938	4 346	5 810	25%
Montigny-lès-Cormeilles	27 851	17 244	23 317	24 665	29 007	4%
Le Plessis-Bouchard	12 452	6 340	5 996	8 514	19 349	55%
Saint-Leu-la-Forêt	64 911	33 194	34 183	46 089	53 847	-17%
Sannois	40 828	24 304	33 533	60 012	60 239	48%
<b>Totaux</b>	<b>533 685</b>	<b>286 997</b>	<b>344 401</b>	<b>385 237</b>	<b>482 671</b>	<b>-10%</b>

La fréquentation des médiathèques retrouve globalement une activité quasi identique d'avant la crise sanitaire.

Il subsiste néanmoins des écarts importants de fréquentation selon les médiathèques.

- En forte augmentation : Le Plessis-Bouchard, Sannois ( malgré une fermeture estivale durant 2 années de suite pour travaux de rénovation) et le bibliobus.

- En forte diminution : Franconville-la-Garenne, la (re)conquête du public est plus lente. La rénovation des espaces et collections achevée en 2023 devrait, entres autres, favoriser la fréquentation à venir.

**Objectif** de développement 2024 – 2027 : retrouver la fréquentation d'avant la crise sanitaire sur le réseau de lecture publique : +10% et améliorer l'attractivité des médiathèques.

# OBJECTIFS POUR LE RÉSEAU DE LECTURE PUBLIQUE

## Prêts

Réseau	Entrées					Écart 2019-2023
	2019	2020	2021	2022	2023	
Cormeilles-en-Parisis	217 747	124 080	157 266	157 883	159 700	-27%
Eaubonne	251 415	154 366	218 338	223 230	231 095	-8%
Ermont	244 373	166 055	218 282	213 228	229 803	-6%
Ermont annexe	16 403	10 577	13 565	15 808	17 670	8%
Franconville-la-Garenne	123 630	100 127	114 067	113 044	119 793	-3%
Franconville Bibliobus	8 281	4 981	8 715	8 618	9 835	19%
Montigny-lès-Cormeilles	67 516	82 403	69 395	68 280	67 163	-1%
Le Plessis-Bouchard	22 541	19 600	26 609	26 438	30 048	33%
Saint-Leu-la-Forêt	136 019	91 262	114 667	119 483	122 187	-10%
Sannois	109 880	65 883	93 609	106 725	113 210	3%
<b>Totaux</b>	<b>1 197 805</b>	<b>819 334</b>	<b>1 034 513</b>	<b>939 693</b>	<b>1 100 504</b>	<b>-8%</b>

Les emprunts ont légèrement baissé de 8% en référence à 2019. Depuis la réouverture des médiathèques en mai 2020, il n'y a plus de quotas sur les emprunts (mesure post covid) et cette pratique perdure auprès des usagers.

**Objectif** de développement 2024 – 2027 :  
maintenir et renforcer la qualité des services auprès des usagers (facilités des prêts et réservations, transit des documents) et favoriser l'accès à nos ressources numériques (nombre de connexions).



# Enquête des publics 2022

Une enquête auprès des usagers des médiathèques du réseau a été lancée du 11 octobre au 6 novembre 2022, afin d'évaluer le niveau de satisfaction de son offre.

Les usagers intéressés pouvaient répondre en 5 minutes à un questionnaire disponible auprès des agents d'accueil (numérique et/ou papier).

Voici les grands résultats de cette enquête.

**La satisfaction des usagers**  
du réseau Val Paris Médiathèques en 2022

CORMEILLES-EN-PARISIS / EAUBONNE / ERMONT / FRANCONVILLE / LE PLESSIS-BOUCHARD / MONTIGNY-LÈS-CORMEILLES / SAINT-LEU-LA-FORÊT / SANNOIS

<p><b>La qualité des équipements</b></p> <p> <b>100%</b></p>	<p><b>L'ouverture le dimanche</b></p> <p> <b>98%</b></p>	<p><b>Les horaires d'ouverture</b></p> <p> <b>94%</b></p>
<p><b>La qualité de l'ambiance</b></p> <p> <b>99%</b></p>	<p><b>Les postes informatique et Internet</b></p> <p> <b>95%</b></p>	<p><b>La qualité de l'accueil</b></p> <p> <b>99%</b></p>
<p><b>Les réservations et la navette</b></p> <p> <b>99%</b></p>	<p><b>La qualité des animations</b></p> <p> <b>94%</b></p>	
<p><b>La diversité des collections</b></p> <p> <b>96%</b></p>		

**Points forts**

1. La qualité des lieux, des collections et de l'accueil
2. L'utilisation de la navette

**Points d'amélioration**

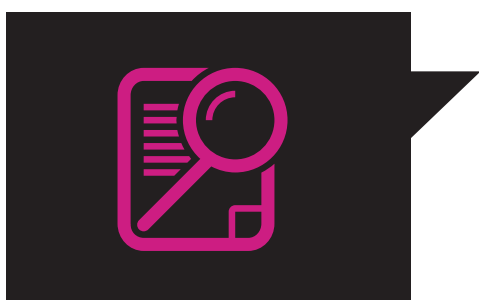
1. La gamme de jeux vidéo et de société
2. L'usage du programme d'animations

Etude de satisfaction menée du 11 octobre au 6 novembre 2022 auprès d'un échantillon de 1328 usagers âgés de 15 ans et plus

Les résultats montrent la satisfaction globale de nos usagers, en particulier sur les services qui leur sont proposés : la navette, la qualité de l'accueil et de l'ambiance, les ouvertures dominicales.

Il est prévu que cette enquête soit proposée tous les deux ans aux publics.

# LE RÉSEAU DE LECTURE PUBLIQUE : 9 MÉDIATHÈQUES, 1 BIBLIOBUS



## Caractéristiques

- Une carte unique
- Un catalogue et portail en ligne commun
- Une navette
- Des ressources numériques en ligne (formations, cinéma à la demande)



## Équipements

- Accessibilité
- Boucles à induction numérique
- Boîte de retours 24/24 h
- Automates de prêts/retours des documents
- Fonds dédiés : Facile à lire / CD Audio/ Livres en gros caractères / DYS
- Connexion Wi-Fi
- Ordinateurs et PC portable

Le réseau constitue un **bon maillage d'équipements** sur le territoire du Val Parisis cependant **vieillissants** : 4 équipements datant d'avant 2000, uniquement 2/3 équipements datant de moins de 10 ans.

Un équipement a été créé sous l'intercommunalité et inauguré en 2019 : la médiathèque de L'Eclipse, à Cormeilles-en-Parisis.

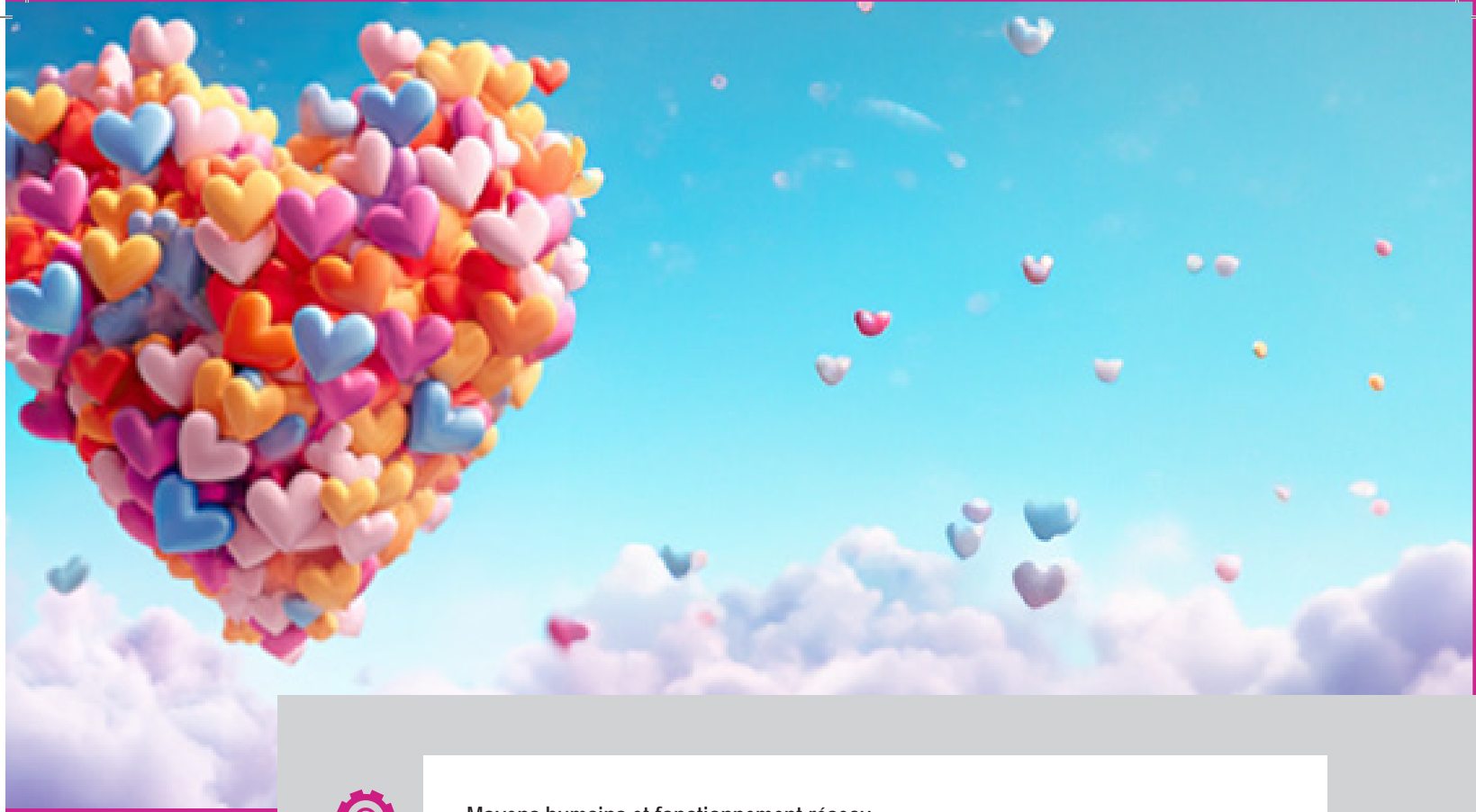
Les rénovations majeures réalisées :

- Médiathèque Maurice-Genevoix, Eaubonne en 2018 : revêtement intérieur
- Médiathèque André-Cancelier à Sannois en 2019 et 2020 : rénovation totale du bâtiment, mise au norme accessibilité
- Médiathèque Saint-Exupéry à Franconville en 2021 et 2022 : mobiliers et peintures

Les besoins en renouvellement de mobiliers des médiathèques qui ont plus de 30 ans concernent désormais les médiathèques d'Eaubonne, d'Ermont et de Sannois.

Globalement, les **équipements ne correspondent pas au dimensionnement de la population actuelle** et sont d'une surface inférieure aux recommandations minimales DRAC : 0,07 m<sup>2</sup> par habitant. Seules les médiathèques d'Eaubonne et Saint-Leu-La-Forêt dépassent cette norme.

Réseau	Population	Surface actuelle	Surface préconisée DRAC	Effectif ETP
Cormeilles-en-Parisis	26 985	608	1 889	10
Eaubonne	25 670	1 850	1 797	15
Ermont	29 205	1 395	2 045	16
Franconville-la-Garenne	37 661	1 050	2 637	15
Le Plessis-Bouchard	8 461	130	592	2
Montigny-lès-Cormeilles	22 720	880	1 590	7
Saint-Leu-la-Forêt	16 131	930	1 129	10
Sannois	27 116	1 000	1 898	12
Réseau	-	-	-	3
<b>Total</b>	<b>193 949</b>	<b>7 728</b>	<b>13 577</b>	<b>90</b>



### Moyens humains et fonctionnement réseau

1 directrice de la lecture publique  
1 coordinatrice administrative et financière  
7 directeurs de médiathèque  
90 agents au total

1 collectif de direction (7 directeurs + la directrice du réseau)

7 groupes de travail transversaux pilotés par les directeurs (les thématiques sont évolutives, voici pour 2024 : accessibilité et inclusion, administrateurs SIGB, développement durable, fonds flottants, jeux/jeux vidéo, musique et cinéma, petite enfance)



### Moyens budgétaires 2023

**Fonctionnement** : 216 796 € en budget propre pour les médiathèques  
339 240 € dont 122 444 € de convention de remboursement aux communes  
**Investissement** : 450 000 €



### Principaux indicateurs réseau 2023

432 000 entrées et plus d'1 million de documents prêtés  
100 000 documents qui transitent par la navette  
24 000 inscrits dont 6 000 nouveaux adhérents  
21 000 accueils collectifs (scolaires, groupes, publics empêchés et/ou éloignés, ...)  
15 000 actions hors les murs (Bib de rue, portage à domicile, interventions crèches et PMI)  
500 actions culturelles qui ont touché plus de 8 000 personnes

# LE RÉSEAU DE LECTURE PUBLIQUE : 9 MÉDIATHÈQUES, 1 BIBLIOBUS

## Services

### Horaires d'ouverture au public

Premier service offert par les médiathèques aux publics, c'est avec le soutien de la DRAC Île-de-France, en 2019 qu'un projet d'extension des horaires d'ouverture a pu être mené largement au sein des médiathèques du Val Parisis. En trois ans, celles-ci sont ainsi passées d'une moyenne hebdomadaire d'ouverture au public de 26 heures à 33 heures (actuelle moyenne nationale).

- Ouvertures en continu, en particulier les mercredis et samedis
- Jusqu'à 19 heures tous les mercredis et d'autres soirs en semaine selon les médiathèques
- Ouvertures dominicales à Eaubonne et une fois par mois à Franconville-la-Garenne

Toutes ces avancées sont le fruit d'un travail collaboratif avec les équipes et fortement appuyé par les différentes préconisations des rapports ministériels parus ces dernières années en faveur des extensions d'horaires d'ouverture.

Depuis octobre 2023, ces efforts sont poursuivis avec la mise en place du dispositif Open + dans deux médiathèques du réseau : Cormeilles-en-Parisis et Ermont.

Cette solution d'extension des horaires permet de toucher un plus large public grâce à l'automatisation d'ouverture des médiathèques sans présence du personnel.

Ainsi, à la médiathèque L'Eclipse de Cormeilles-en-Parisis, les horaires sont étendus jusqu'à 22h du mardi au samedi et de 9h à 22h les dimanches et lundis, ouverte 81 heures hebdomadaires au public.

A la médiathèque André-Malraux d'Ermont, Open+ y est proposé jusqu'à 20h du mardi au samedi, de 9h à 20h le lundi et de 9h à 14h le dimanche, ouverte 62 heures hebdomadaires au public.

### Actions culturelles

Outre une programmation riche et variée en direction de tous les publics, proposée dans chaque médiathèque, le réseau s'inscrit dans 4 temps forts :

- Les Nuits de la lecture
- Action révisions
- Les Semaines d'Information sur la Santé Mentale
- Le Tournoi de jeux vidéo Virtual Parisis

La participation à la semaine du développement durable est également très plébiscitée par les médiathèques. Elles participent également à des actions villes comme : Octobre rose, la semaine bleue, la semaine de la lecture...

Un programme semestriel est édité et permet de proposer au public l'ensemble des actions culturelles du réseau de lecture publique.

### Accueils et actions hors les murs

Les accueils de classes et les actions en direction de la petite enfance permettent de créer et de renforcer l'habitude de lire chez les enfants dès le plus jeune âge. Chaque médiathèque propose des accueils ciblés en lien avec des projets des écoles, des collèges et des lycées.

Le Relais des assistantes maternelles (RAM), les crèches ou la PMI (protection des maladies infantiles) bénéficient d'accueils spécifiques par les bibliothécaires, soit sur site soit au sein de la médiathèque la plus proche.

Les centres de loisirs et CLAE sont également accueillis.

Des partenariats avec des groupes adultes et des actions hors-les-murs dans les structures pour adultes : ESAT, pôles seniors, centres sociaux etc., ont lieu tout au long de l'année.







### Portage domicile

Les bibliothécaires du réseau se déplacent à domicile auprès des publics empêchés, ne pouvant pas se rendre (temporairement ou pour plus longtemps) dans les médiathèques.

### Bib' de rue

Durant toute la période estivale, le réseau est mobilisé et propose des bibliothèques de rue dans les parcs et jardins des villes desservies par le réseau. Les bibliothécaires sont dehors avec des livres, des jeux de société, dans un espace dédié et bien identifié.

### Réseaux sociaux

Création de la page Facebook en 2018, comptant 1 800 abonnés.  
Projet de création d'un compte Instagram, qui a pour objectif d'apporter une meilleure visibilité.

### Développement durable

Partenariat avec la société Ammareal, une entreprise éco-citoyenne spécialisée dans les livres d'occasion qui offre une seconde vie aux livres éliminés des collections.

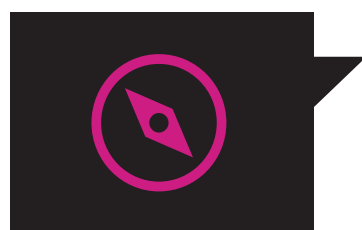
En projet, il est prévu de collaborer avec le service transition écologique de l'agglomération afin de poursuivre l'amélioration de nos pratiques en matière de développement durable (réduction de la plastification pour certains documents, travail sur la pollution numérique...).

### RésoTek

Mise en place d'un nouveau service RésoTek : le document peut venir à l'utilisateur sur réservation depuis n'importe quel site ; il restera ensuite localisé dans la médiathèque où il aura été rendu. Les objectifs sont d'alléger les volumes de documents transportés, de renouveler l'offre au sein de chaque équipement et de réduire le temps d'immobilisation des documents durant les opérations de transfert.

# AXES STRATÉGIQUES

## 4 Valeurs partagées



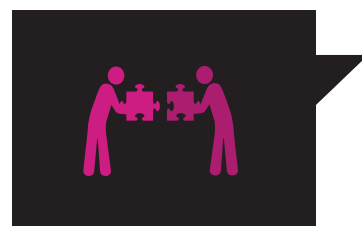
### Proximité

un lieu accueillant et convivial



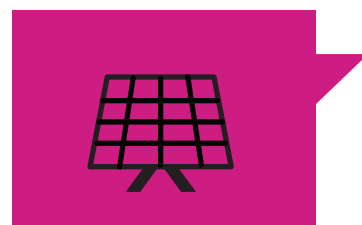
### Complémentarité

dans l'offre documentaire et les services adaptés



### Participation

des usagers à la vie de la médiathèque



### Développement durable

améliorer les pratiques éco-responsables et la qualité énergétique des bâtiments

## 01

### Les services aux publics

#### Favoriser l'accès aux médiathèques et l'inclusion numérique

- Aménager les médiathèques en lieux de vie, favoriser le lien social et l'inclusion de tous les publics.
- Adapter les horaires aux usages et modes de vie des habitants.
- Déployer les actions et les partenariats visant à soutenir l'inclusion numérique.
- Développer les actions en direction de la Petite enfance et de la parentalité (temporairement ou pour plus longtemps) dans les médiathèques.

## 03

### L'action culturelle

#### Engager une programmation culturelle en faveur de l'élargissement des publics et de la médiation

- Déployer une programmation réseau des actions culturelles.
- Travailler avec les Villes et les acteurs du territoire.
- Renforcer les actions hors les murs
- Améliorer et développer les actions de communication (réseaux sociaux et autres canaux de diffusion)

## 02

### Les collections

#### Permettre et faciliter l'accès de tous à la culture

- Proposer une offre de collections actualisée, pluraliste et diversifiée, et les promouvoir.
- Promouvoir, former et informer les usagers sur les ressources et contenus en ligne.
- Développer et valoriser les collections et actions des bibliothèques destinées aux publics empêchés et éloignés

## 04

### Le réseau

#### Renforcer et soutenir une dynamique de réseau moderne

- Renforcer l'identité du réseau.
- S'inscrire dans la politique de transition écologique de l'agglomération.
- Renforcer la complémentarité des moyens et des compétences et poursuivre l'harmonisation des moyens budgétaires en termes de dotation par habitant.
- Moderniser les bâtiments (rénovation, agencement, amélioration des espaces des médiathèques)



# ACTIONS RÉSEAU

## 01

### Les services aux publics

#### Favoriser l'accès aux médiathèques et l'inclusion numérique

- Intégrer la médiathèque Marguerite-Duras, la ludothèque et le fab-lab de la ville de Bessancourt.
- Étendre le dispositif Open + sur la médiathèque de Sannois.
- Développer les actions partenariales pour l'inclusion numérique et les accès aux droits.

## 03

### L'action culturelle

#### Engager une programmation culturelle en faveur de l'élargissement des publics et de la médiation

- Inscrire la programmation culturelle dans une logique réseau cohérente.
- Renforcer l'identité réseau de la programmation culturelle.
- Impliquer les publics dans certains choix de la programmation.

## 02

### Les collections

#### Permettre et faciliter l'accès de tous à la culture

- Augmenter et diversifier l'accès à des ressources numériques en ligne.
- Développer des fonds spécifiques et complémentaires au sein du réseau.
- Promouvoir les collections accessibles auprès d'institutions ciblées du territoire.

## 04

### Le réseau

#### Renforcer et soutenir une dynamique de réseau moderne

- Conclure un Contrat Territoire Lecture avec l'état.
- Consolider le partenariat avec la Bibliothèque Départementale du Val d'Oise afin d'assurer la montée en compétence des agents sur les innovations numériques et leurs applications (maîtrise des outils, médiation, méthodologie).
- Rénover les structures d'Eaubonne, d'Ermont et de Sannois afin d'améliorer leurs performances thermiques et énergétiques.





# ACTIONS

## MÉDIATHÈQUES

### Médiathèque l'Éclipse

Corneilles-en-Parisis - depuis 2019



#### Structure

- 600 m<sup>2</sup> au public sur 2 étages
- 34 000 documents (livres, cd, dvd, jeux de société, jeux vidéo, consoles, robots)
- 53 abonnements de presse et magazines
- 33 heures d'ouvertures hebdomadaires sur 4 jours (du mardi au samedi) + 48h sans personnel (Open+)
- 10 ETP



#### Moyens matériels actuels

- Open+
- Salle d'étude
- Salle d'animation
- 8 PC en accès libre/wifi
- Ludothèque



### **Horizon 2027 : poursuivre la progression des services de la médiathèque et développer les actions en direction des nouveaux quartiers**

#### **1. Les services aux publics : favoriser l'accès aux médiathèques et à l'inclusion numérique**

- Développer le service Open+ à tous les publics individuels et collectifs
- Varier les aménagements (jeux géants l'été, aménagements éphémères type Dôme géodésique, roulement des grandes structures de jeu de la ludothèques...)
- Activer de nouveaux partenariats pour développer les services en direction de la petite enfance (PMI, crèches, etc.)

#### **2. Les collections : permettre et faciliter l'accès de tous à la lecture**

- Développer le fonds de jeux sur place dans la ludothèque pour gagner encore en qualité d'offre (parcours motricité, structures ludiques spéciales...)
- Développer des collections et services spécifiques en direction des publics empêchés et éloignés (mallettes de jeux...)

#### **3. L'action culturelle : engager une programmation culturelle en faveur de l'élargissement des publics et de la médiation**

- Dynamiser les clubs de lectures jeunesse, ados et adulte
- Élargir les actions et partenariats à l'ensemble des acteurs du territoire cormeillais (établissements scolaires, associations, structures culturelles, etc.)

#### **4. Le réseau : renforcer et soutenir la dynamique de réseau**

- Développer les projets développement durable en interne, pour le public et avec les partenaires
- Poursuivre la valorisation de la culture numérique sur le réseau, à travers des actions en direction des publics et des professionnels

# ACTIONS

## MÉDIATHÈQUES

### Médiathèque Maurice-Genevoix

Eaubonne - depuis 1993



#### Structure

- 1 850 m<sup>2</sup> au public sur un plateau + 3 patios extérieurs
- 116 000 documents (livres, cd, dvd)
- 118 abonnements de presse et magazines
- 40 heures d'ouvertures hebdomadaires sur 5 jours (du mardi au dimanche)
- 15 ETP



#### Moyens matériels actuels

- 2 salles d'étude
- 3 salles d'animation (accueils spécifiques)
- 8 PC en accès libre/wifi





## Horizon 2027 : améliorer l'attractivité de la médiathèque « tête de réseau » par la modernisation de ses espaces et services

### 1. Les services aux publics : favoriser l'accès aux médiathèques et à l'inclusion numérique

- Réaménager les espaces et les collections : nouveau mobilier, modification agencement des collections et travaux de rénovation, mise en valeur de l'espace jeunesse
- Intégrer l'EPN de la Ville au sein de la médiathèque
- Développer l'accompagnement des usagers pour lutter contre la fracture numérique

### 2. Les collections : permettre et faciliter l'accès de tous à la lecture

- Mettre en valeur les collections adaptées

#### Spécificités :

- Fonds patrimonial : histoire régionale et généalogie, cartes géographiques, revues spécialisées, livres anciens et modernes. Le plus ancien document date de 1555.
- Fonds Jean Perrot : œuvres jeunesse à partir des années 1970, donné par Jean Perrot, un des grands spécialistes de la littérature de jeunesse en France.
- Fonds Image et son important (8 000 DVD, dont 1600 films documentaires et 19 000 CD)

### 3. L'action culturelle : engager une programmation culturelle en faveur de l'élargissement des publics et de la médiation

- Prix Coup de Pouce (éducation nationale/Ville)
- Accueils scolaires, thématiques particulières (pionniers du Cinéma, Fake news)
- Accueils petite enfance in situ et hors les murs
- Café des parents (Espace jeunesse et famille de la Ville)
- Partenariat Institut International Charles Perrault/Ville (Salon du livre jeunesse, auteurs en résidence)
- Actions culturelles autour du cinéma et de la musique (Conservatoire de la Ville, Orange Bleue, Cible 95)
- Rencontres d'auteurs et café philo
- Expositions et actions autour du Fonds patrimonial
- Portage à domicile et en EPAHD

### 4. Le réseau : renforcer et soutenir la dynamique de réseau

- Interconnexion des navettes : réseau et REVODOC (partenariat avec la Bibliothèque départementale du Val d'Oise)
- Partenariat avec Ammareal (recyclage et revente d'une partie des livres enlevés des collections)
- Développement durable (tri des déchets, compost, végétalisation des espaces extérieurs, collection spécifique)

# ACTIONS

## MÉDIATHÈQUES

### Médiathèque André Malraux et Bibliothèque annexe André-Malraux

Ermont - depuis 1986 et 2015



#### Structure MAM

- 1 280 m<sup>2</sup> au public sur un plateau
- 94 100 documents (livres, cd, dvd, partitions)
- 107 abonnements de presse et magazines
- 33 heures d'ouvertures hebdomadaires sur 5 jours (du mardi au samedi) + 29h sans personnel (Open+)
- 14 ETP



#### Structure BAAM

- 115 m<sup>2</sup> au public
- 10 352 documents (livres, cd, dvd, jeux de société)
- 26 abonnements de presse et magazines
- 17 heures d'ouvertures hebdomadaires sur 3 jours (mercredi, vendredi et samedi)
- 2 ETP



#### Moyens matériels actuels

- Open+
- 2 boîtes de retours
- 1 salle d'étude + 2 salles
- 15 PC en accès libre/wifi
- Collections CD/DVD importantes + partitions



#### **Horizon 2027 :**

- **Médiathèque - moderniser les espaces, le mobilier et les services (Open+)**
- **Annexe - améliorer les usages de proximité (espaces et collections)**

#### **1. Les services aux publics : favoriser l'accès aux médiathèques et à l'inclusion numérique**

- Adapter le service Open+ aux besoins des usagers
- Réaménager les espaces et les collections et favoriser l'accueil du jeune public
- Renouveler le mobilier
- Rénover et aménager l'espace extérieur (cour arrière du bâtiment) pour le public
- Renforcer les actions numériques
- Inscrire un temps fort annuel autour de la petite enfance

#### **Annexe**

- Réaménager l'espace (améliorer les usages sur place)
- Poursuivre les actions autour des jeux de société et de la petite enfance

#### **2. Les collections : permettre et faciliter l'accès de tous à la lecture**

- Améliorer la visibilité et la valorisation des collections
- Promouvoir les ressources numériques en ligne
- S'appuyer sur les partenariats avec les services de la ville pour faire connaître les collections adaptées

#### **3. L'action culturelle : engager une programmation culturelle en faveur de l'élargissement des publics et de la médiation**

- Participer aux temps forts du réseau des médiathèques
- Poursuivre et consolider les partenariats et actions avec la ville
- Poursuivre le développement des actions envers le public jeunesse (club lecture) et adultes : ateliers numériques débutants (smartphone, ordinateur) et café lecture.

#### **4. Le réseau : renforcer et soutenir la dynamique de réseau**

- Rénover le bâtiment en vue d'économies d'énergie
- Développement durable (tri des déchets, aménagement d'un espace extérieur, diminution de la plastification des documents)
- Être une structure ressource pour des médiathèques qui pourraient s'inscrire dans une ouverture Open+

# ACTIONS

## MÉDIATHÈQUES

### Médiathèque Saint-Exupéry et Bibliobus

Franconville-la-Garenne - depuis 1984



#### Structure

- 766 m<sup>2</sup> au public de plain-pied, au sein de l'Espace Culturel Saint-Exupéry
- 51 000 documents (livres, dvd, jeux vidéo)
- 152 abonnements de presse et magazines
- 33 heures d'ouverture hebdomadaire sur 5 jours (du mardi au samedi) + 7 heures un dimanche par mois soit 34h45 par semaine
- 12,6 ETP



#### Bibliobus

- 16 m<sup>2</sup>
- 6 000 documents
- 34 abonnements de presse et magazines
- 12 heures d'ouverture hebdomadaire sur 4 jours et desserte des établissements scolaires sur 4 demi-journées par semaine
- 2 ETP



#### Moyens matériels actuels

- 1 boîte de retours accessible accessible au heures d'ouverture de l'Espace Saint-Exupéry
- 1 salle de travail avec 10 places
- 1 salle d'atelier • 6 PC en accès libre/wifi
- Fonds Facile à lire / Fonds Dys



## Horizon 2027 : reconquérir les publics qui ont déserté l'Espace culturel Saint-Exupéry suite à la crise sanitaire et attirer de nouveaux publics

### 1. Les services aux publics : favoriser l'accès aux médiathèques et à l'inclusion numérique

- Améliorer la convivialité et le sentiment de bien-être au sein des espaces rénovés
- Végétalisation / Maintien d'un haut niveau de qualité de l'accueil
- Développer l'accès aux outils numériques
- Fab-Lab éphémère in situ et dans le Bibliobus / Console de jeux en libre accès ou sur réservation
- Renforcer l'accompagnement au numérique
- Pérennisation de l'action « SOS Smartphone » / Ouverture de sessions d'initiation informatique auprès des demandeurs d'emploi, en lien avec les services dédiés / Actions orientées vers le développement de la littératie numérique à travers le loisir (coloriages numériques, pixel art, impression 3D, jeux vidéo...) in situ et dans le Bibliobus / Projet de création d'un Info-Lab à travers une action récurrente de type « Club des informés » : sensibilisation aux fake news et lutte contre la désinformation
- Moderniser le Bibliobus :
- Acquisition d'un véhicule plus propre / Développement et mise en œuvre de partenariats vers les publics éloignés

### 2. Les collections : permettre et faciliter l'accès de tous à la lecture

- Développer les collections adaptées et les actions de médiation à travers des partenariats
- Consolider la spécificité des fonds jeunesse autour des contes traditionnels
- Valoriser le fonds Cinéma en partenariat avec la Ville et le Cinéma Henri Langlois

### 3. L'action culturelle : engager une programmation culturelle en faveur de l'élargissement des publics et de la médiation

- Développer les actions participatives et coconstruites :
- Pérennisation du Club Manga (Jeunesse) / Création d'un Club de lecture BD Adulte / Projet de Club lecteurs Ados (collège/lycée) / Mise en place de temps d'animations construits par et avec les usagers (type « carte blanche... »)
- Développer les actions hors les murs en lien avec les services de la Ville :
- Portage à domicile, interventions dans les Résidences pour Personnes âgées / Bibliothèques de rue / Interventions dans les établissements scolaires (collèges et lycées), les crèches, RAM / Visites régulières du Bibliobus dans les établissements scolaires maternels et élémentaires et sur les QPV

### 4. Le réseau : renforcer et soutenir la dynamique de réseau

- Valoriser les services en ligne (animation de temps dédiés auprès des publics)
- Renforcer les actions et développer les partenariats à destination des publics éloignés et empêchés sur l'ensemble du réseau

# ACTIONS

## MÉDIATHÈQUES

### Médiathèque Georges-Brassens

Montigny-lès-Cormeilles - depuis 2007



#### Structure

- 880 m<sup>2</sup> au public sur 2 étages
- 32 000 documents (livres, cd, dvd, jeux de société)
- 84 abonnements de presse et magazines
- 32 heures d'ouvertures hebdomadaires sur 5 jours (du mardi au samedi)
- 7 ETP



#### Moyens matériels actuels

- 1 boîtes de retours accessible H24 et 7j sur 7
- 1 salle de travail avec 18 places et wifi à disposition
- 8 PC en accès libre/wifi
- Fonds Facile à lire / Fonds Dys / Fonds en gros caractères + jeux de société pour enfants



## Horizon 2027 : capter les publics malgré la situation géographique éloignée du centre-ville

### 1. Les services aux publics : favoriser l'accès aux médiathèques et à l'inclusion numérique

- Poursuivre le développement d'ateliers numériques autour des contes, coloriage, initiation la programmation robotique, aux drones, à la réalité virtuelle et temps dédié aux jeux vidéo  
(en complémentarité au dispositif : Point Information médiation multi-service de la ville de Montigny (PIMMS))
- Renforcer les collaborations autour de projets structurants avec les écoles et collèges (Rallye lecture, lectures à voix haute, ateliers jeux de société au CDI, ...)
- Développer le partenariat avec les associations culturelles, d'aide à la scolarité et à la parentalité (CLE, Ludothèque, Lire et faire lire, Espace création, FOL...)
- Valoriser l'espace adolescent et créer des actions pour et avec ce public
- Pérenniser les clubs de lecture enfants et adultes
- Consolider les partenariats avec les institutions spécialisées (IME, La montagne...)

### 2. Les collections : permettre et faciliter l'accès de tous à la lecture

- Poursuivre la valorisation du fonds petite enfance
- Développer l'offre pour le public adolescent
- Soutenir la médiation auprès des publics ado/adulte des ressources numériques (formations et cinéma)

### 3. L'action culturelle : engager une programmation culturelle en faveur de l'élargissement des publics et de la médiation

- Poursuivre le déploiement d'animations avec l'Espace Corot de la ville (« Balades poétiques » sur les œuvres d'artistes)
- Consolider les actions autour du jeu de société avec les associations locales
- Conquérir les publics adolescents et adultes en proposant des actions dédiées
- S'inscrire dans les temps forts du réseau : SISM, petite enfance, développement durable...
- Poursuivre les actions hors les murs (portage à domicile, Bib' de rue, crèches, PMI, collèges...)

### 4. Le réseau : renforcer et soutenir la dynamique de réseau

- Contribuer aux bonnes pratiques de développement durable (tri des déchets, collection spécifique et actions)
- Favoriser la diffusion des actions culturelles et de services

# ACTIONS

## MÉDIATHÈQUES

### Médiathèque Jean-d'Ormesson

Le Plessis-Bouchard - depuis 1989



#### Structure

- 130 m<sup>2</sup> au public de plain-pied, au sein du Centre culturel Jacques Templier
- 9 316 documents (livres, dvd, jeux de société et jeux vidéo)
- 24 abonnements de presse et magazines
- 21 heures d'ouverture hebdomadaire sur 4 jours (mardi, mercredi, vendredi et samedi)
- 2 ETP



#### Moyens matériels actuels

- Boîte de retour
- 3 tables de travail
- 1 PC en accès libre + 1 imprimante
- Wifi





## **Horizon 2027 : s'adapter au mieux à la hausse de la population et aux nouveaux besoins du public**

### **1. Les services aux publics : favoriser l'accès aux médiathèques et à l'inclusion numérique**

- Réaménager pour faciliter la circulation, aérer les collections et définir de nouveaux espaces
- Développer les outils informatiques : PC portable et tablettes à destination des publics
- Consolider les actions autour de la robotique et du numérique pour la jeunesse (actions culturelles et accueils de classes)
- Participer au temps fort Petite enfance réseau

### **2. Les collections : permettre et faciliter l'accès de tous à la lecture**

- Promouvoir le jeu de société : alimentation du fonds et développement des actions culturelles
- Créer un fonds dédié aux guides touristiques (demande du public)
- Poursuivre le portage à domicile
- Valoriser les ressources numériques auprès des publics

### **3. L'action culturelle : engager une programmation culturelle en faveur de l'élargissement des publics et de la médiation**

- Poursuivre le partenariat avec la ville du Plessis-Bouchard sur différents événements comme le Festival des Couleurs du Plessis ou le Plessis en herbe
- Consolider les actions communes avec le centre de loisirs, l'école de musique et de danse et tous les acteurs du centre culturel
- Poursuivre le travail avec l'Education Nationale et les structures de la Petite Enfance (accueils de groupe, sélection de documents...)
- Pérenniser le Hors les murs : crèches, établissements scolaires, portage à domicile et bibliothèques de rue
- Développer les actions participatives avec les usagers

### **4. Le réseau : renforcer et soutenir la dynamique de réseau**

- Contribuer aux temps forts du réseau
- Nouveau local adapté à la démographie de la ville ou d'une extension dans le centre culturel (superficie minimale recommandée : 600 m<sup>2</sup>) ?

# ACTIONS

## MÉDIATHÈQUES

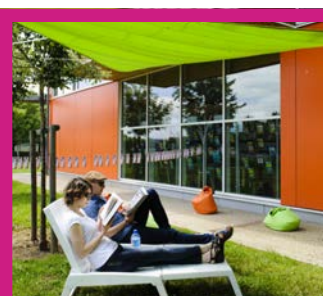
### Médiathèque Georges-Pompidou

Saint-Leu-la-Forêt - depuis 2011



#### Structure

- 800 m<sup>2</sup> au public
- 51 964 documents (livres, cd, dvd, textes lus, fonds DYS et DAISY)
- 79 abonnements de presse et magazines
- 32 heures d'ouverture hebdomadaire sur 5 jours (du mardi au samedi, matin et après-midi)
- 10 ETP



#### Moyens matériels actuels

- Plateau public décloisonné avec différents secteurs répartis sur l'ensemble de l'espace + une salle polyvalente, une salle du conte, une salle informatique, une réserve climatisée, un espace « périodiques » et des toilettes publiques + 136 places assises
- Boîte de retour
- 15 postes informatiques publics + 3 imprimantes et un photocopieur public + Wifi
- Prêt de salle



### **Horizon 2027 : maintenir le rayonnement de la structure et répondre aux nouveaux besoins du public**

#### **1. Les services aux publics : favoriser l'accès aux médiathèques et à l'inclusion numérique**

- Réhabiliter le fonds patrimonial en espace de travail et/ou zone de jeu
- Consolider les actions communes avec l'école de musique et de danse, le centre social et la ludothèque
- Poursuivre et étendre le partenariat avec la ville et les associations à différents niveaux (groupes de travail, événements communs, actions à la médiathèque...) : festival BD, accueils ESSIVAM...
- Poursuivre le travail avec l'Education Nationale, les structures de la Petite Enfance et les Lieux d'Accueil Parent Enfant (LAEP) de la ville

#### **2. Les collections : permettre et faciliter l'accès de tous à la lecture**

- Promouvoir les fonds spécifiques (DYS, FAL...) auprès des partenaires et des publics
- Cinéma et musique
- Valoriser les ressources numériques auprès des publics

#### **3. L'action culturelle : engager une programmation culturelle en faveur de l'élargissement des publics et de la médiation**

- Développer les actions participatives avec les usagers et maintenir les 3 clubs lectures (adultes, ados et BD)
- Renforcer les actions culturelles envers les ados : rencontres avec les youtubeurs, gaming...
- Poursuivre les actions autour de la robotique et du numérique pour la jeunesse (actions culturelles et accueils de classes) : histoires numériques, robots, impression 3D, ateliers parents-enfants...
- Pérenniser le Hors les murs : crèches, centre social, ludothèque, portage à domicile ou en EPHAD et bibliothèques de rue

#### **4. Le réseau : renforcer et soutenir la dynamique de réseau**

- Participer aux temps forts des actions culturelles réseau

# ACTIONS

## MÉDIATHÈQUES

### Médiathèque André-Cancelier

Sannois - depuis 1978



#### Structure

- 1 000 m<sup>2</sup> au public sur 2 étages
- 77 000 documents (livres, partitions, cd, dvd, jeux de société)
- 74 abonnements de presse et magazines
- 33 heures d'ouvertures hebdomadaires sur 5 jours (du mardi au samedi)
- 11,8 ETP dont un poste spécifique hors les murs



#### Moyens matériels actuels

- Une salle d'étude et une salle d'animation
- 7 PC en accès libre/ wifi/imprimantes et photocopieur public
- Accessibilité PMR : Ascenseur, toilettes, espace d'attente sécurisé



## Horizon 2027 : développer l'attractivité de la médiathèque

### 1. Les services aux publics : favoriser l'accès aux médiathèques et à l'inclusion numérique

- Étudier la mise en place du dispositif Open+
- Renforcer les partenariats locaux, notamment en matière de parentalité
- Développer l'accompagnement des usagers pour lutter contre la fracture numérique par le biais d'ateliers d'initiation à Internet, à la bureautique, aux smartphones, tablettes et nouveaux outils numériques
- Développer un nouvel espace de convivialité dans la médiathèque pour fluidifier la circulation des publics au sein des collections
- Améliorer la visibilité de la médiathèque (embellissement, signalétique intérieure et extérieure)

### 2. Les collections : permettre et faciliter l'accès de tous à la lecture

- Développer les fonds documentaires dédiés au monde du travail et à l'entreprise en lien avec le Tremplin Val Parisis, Pépinière d'entreprises à Sannois
- Développer les fonds documentaires liés à la parentalité

#### Spécificités

- Fonds musique important avec 9 500 CD ainsi que 1 400 partitions et méthodes de musique
- Fonds ludothèque de référence avec plus de 500 jeux de société
- Fonds documentaire spécifique dédié à la parentalité qui permet de créer des actions communes avec des associations locales comme les Jardins d'amA

### 3. L'action culturelle : engager une programmation culturelle en faveur de l'élargissement des publics et de la médiation

- Consolider les partenariats avec le Service culturel de la Ville (programmation commune avec la MLA, passerelles avec les spectacles proposées par la Ville, Bibliothèques de rue spécifiques durant les temps forts des Terrasses d'été)
- Poursuivre l'accueil des scolaires autour des projets 100% Éducation Artistique et Culturelle
- Pérenniser les accueils autour de la musique et du conte numérique pour les scolaires
- Poursuivre les accueils de groupes d'alphabétisation (Centre social Eliane Chouchéna)
- Poursuivre les accueils et projets participatifs en partenariat avec l'E.S.A.T. de Sannois et les Apprentis Orphelins d'Auteuil
- Développer les actions culturelles autour du cinéma et de la musique (École de musique de Sannois, EMB, Cible 95)
- Proposer des rencontres d'auteurs et café psycho
- Poursuivre les actions récurrentes autour du jeu de société
- Pérenniser le club manga participatif et proposer un club lecture pour le public adulte

### 4. Le réseau : renforcer et soutenir la dynamique de réseau

- Créer et développer un partenariat avec le Tremplin (Pépinière d'entreprises)
- Poursuivre le développement des ateliers lecture à haute voix dans les écoles primaires et collèges sur toutes les villes appartenant au réseau de lecture publique de Val Parisis
- Consolider les actions hors les murs (portage à domicile et en résidence seniors, déplacements dans les différentes structures de la Petite Enfance)

# CRITÈRES D'ÉVALUATION

## Exploration des données d'activité et perspectives d'évaluation pour un engagement optimal

**Le réseau de lecture publique récolte tout au long de l'année des données d'activité qui sont analysés :**

- Le nombre d'entrée qui détermine la fréquentation
- Le nombre d'inscrits
- Le nombre d'accueils collectifs réalisés (scolaires, crèches, PMI, publics handicapés,...)
- Le nombre d'actions réalisées hors les murs
- Le nombre d'emprunts et de retours
- Le nombre de documents transitant par la navette
- Etc.

De plus, un questionnaire de satisfaction est proposé aux usagers tous les deux ans. Il est également envisagé de mener des enquêtes pour évaluer plus précisément l'impact du réseau des médiathèques sur le territoire.

**Afin d'estimer au mieux les actions menées dans le cadre de ce schéma, plusieurs critères sont donc mis en place pour compléter ces données.**





1 - Les services aux publics	2023	Objectif 2027
Critères d'évaluation (annuel)		
Fréquentation	482 671	+ 15%
Taux d'inscrits actifs	14%	16%
Taux de satisfaction globale	97 %	=
Formation actions petite enfance	-	1 par agent jeunesse
2 - Les collections	2023	Objectif 2027
Critères d'évaluation (annuel)		
Nombre de connexions des ressources numériques	2 264	+30%
Nombre d'emprunts	1 100 504	+10%
Taux de rotation	2,26	3
3 - Les actions culturelles	2023	Objectif 2027
Critères d'évaluation (annuel)		
Fréquentation des actions culturelles	10 597	+30% (14 000)
Nombre d'actions en partenariat avec les villes	36	+20% (43)
Nombre d'actions avec participation du public	55	+20% (66)
Nombre d'articles presse	-	↗
4 - Réseau	2023	Objectif 2027
Critères d'évaluation (annuel)		
Nombre de documents non plastifiés (16 333 imprimés en 2023)	0,1% (540)	-20% (-3 000)
Nombre d'actions de sensibilisation au DD	8	12
Bilan carbone et émissions GES	507tCO2e	↘
Taux de rénovation énergétique des bâtiments	1 (400K €)	↗



**À bientôt sur le réseau !**

**Communauté d'agglomération Val Parisis  
271, chaussée Jules-César 95 250 Beauchamp  
01 30 26 39 41**

[www.valparisis.fr](http://www.valparisis.fr)

**Val Parisis**  
MÉDIATHÈQUES

Credit photo : Cyril BADET photographe, Adobe Stock, Val Parisis - Conception graphique : Direction de la Communication Val Parisis Agglo - Mars 2024 - Ne pas jeter sur la voie publique

